



Sisform Piemonte
OSSERVATORIO SUL SISTEMA FORMATIVO PIEMONTESE

Rapporto IFP 201

Osservatorio
sull'**I**struzione e
sulla **F**ormazione
Professionale
in Piemonte





Sisform Piemonte

OSSERVATORIO SUL SISTEMA FORMATIVO PIEMONTESE

Il Rapporto Istruzione e Formazione Professionale nel contesto demografico e occupazionale piemontese

Luciano Abburrà, Luisa Donato, Maria Cristina Migliore , Carla Nanni
IRES Piemonte

Cos'è SISFORM? Un Osservatorio, un Rapporto annuale, Newsletter e Netpaper periodici, un Sito web interrogabile

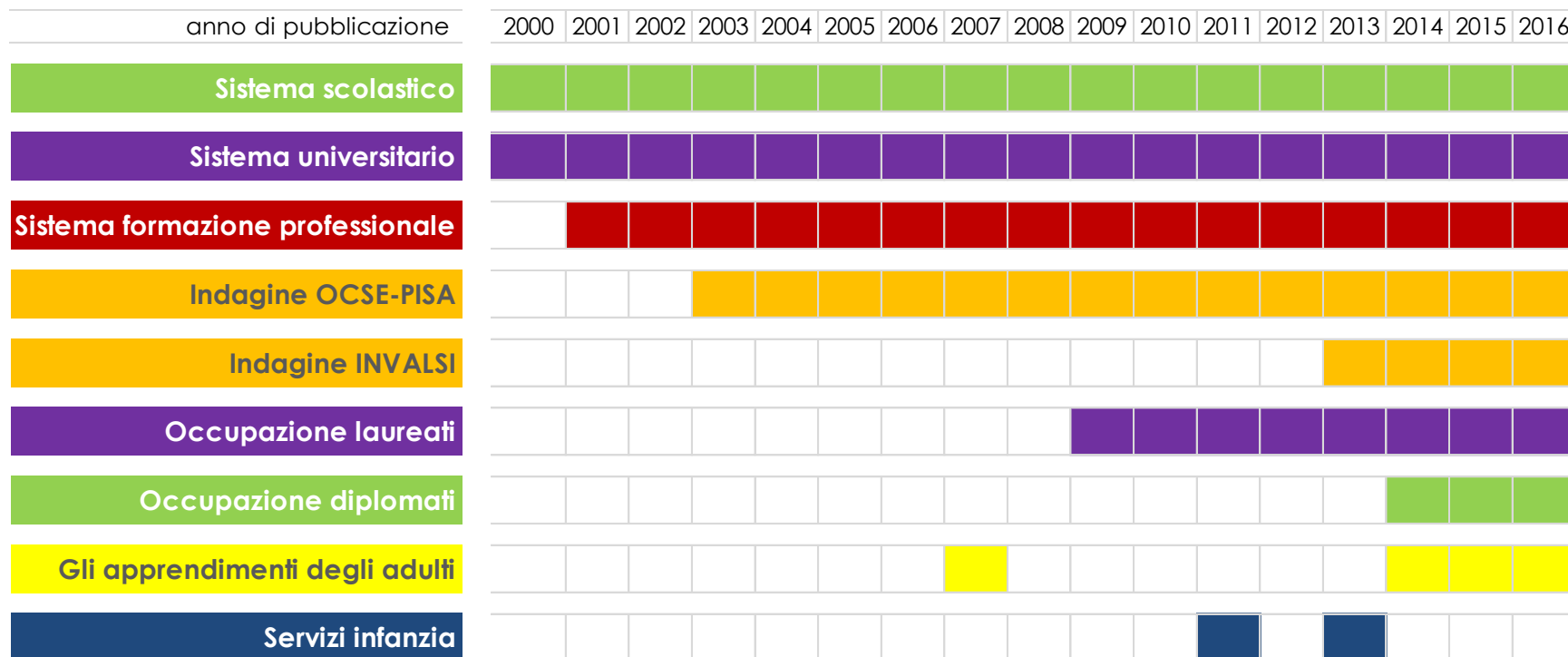
- ▶ **Sisform** nasce nel 1999 quando Regione Piemonte e IRES siglano una dichiarazione d'intenti per la costituzione di un **Osservatorio sul Sistema formativo Piemontese**: istruzione dalla scuola dell'infanzia all'università e formazione professionale nelle sue diverse componenti per giovani e adulti.

Sisform è realizzato da
IRES Piemonte
in collaborazione e per conto della
Direzione Coesione Sociale della Regione
Piemonte
Tutti i materiali prodotti (studi e statistiche) sono
disponibili sul sito
www.sisform.piemonte.it



The screenshot shows the Sisform website interface. At the top, there is a search bar and the logo for 'Sisform Osservatorio sul Sistema Formativo Piemontese' alongside the 'IRES REGIONE PIEMONTE' logo. Below the header is a navigation menu with tabs for 'HOME', 'SISFORM', 'AMBITI DI OSSERVAZIONE', 'DATI E STATISTICHE', and 'PUBBLICAZIONI'. The main content area features a large image of students in a library, with a 'Istruzione' label. To the right, there are several news items, including 'Rapporto IFR Piemonte 2014', 'Intervista i dati della formazione professionale', and 'Rapporto Sisform: il Piemonte nell'indagine Ocse-Pisa 2012'. Below the main image, there is a section titled 'Come la ricerca può contribuire a creare nuove Passaggi e abbandoni nei percorsi IeFP' with a sub-heading 'visioni: il caso della formazione continua'. This section contains two columns of text and images, discussing research on continuous education and the challenges of the labor market. At the bottom of the page, there is a 'Newsletter Sisform' sign-up form and a 'Collegamenti' section with a date '24 febbraio 2015'. The footer includes the date '05 22 Dicembre 2013' and the text 'Formazione professionale'.

- ▶ Sisform studia e documenta l'evolversi del sistema dell'istruzione (scuola, università, indagini nazionali e internazionali), della formazione professionale e la loro interazione con il mondo del lavoro.



Nota: si intendono tutte le pubblicazioni SISFORM (Rapporti, Contributi di ricerca, Netpaper, Articoli)

Cosa si trova nel **Rapporto IFP 2015**?

▶ La scuola

- ▶ Cap. 2 Il profilo della scuola piemontese
- ▶ Cap. 3 I percorsi leFP tra scuola e agenzie formative

▶ Il contesto socioeconomico

(Cap. 1)



▶ La formazione professionale (cap. 5)



▶ Transizione al lavoro

- ▶ Cap. 4 La domanda di diplomati nel mercato di lavoro piemontese
- ▶ Cap. 7 La condizione occupazionale dei laureati nel 2015



▶ L'università (cap. 6)



▶ Appendice statistica (online)

I temi sui quali si concentrano le presentazioni di oggi

- ▶ Nel 2014/15, **per la prima volta un calo di iscritti**, dopo anni di crescita ininterrotta: quali le cause e le implicazioni, in particolare per la **scuola dell'infanzia** e l'obiettivo europeo che la riguarda?
- ▶ I livelli di **scolarizzazione degli adolescenti** sono ulteriormente **cresciuti** fino al 95%, in linea con gli standard europei; quale il contributo dei percorsi di **istruzione e formazione professionale** a questo risultato?
- ▶ La **dispersione scolastica** è in progressiva e consistente **diminuzione** : nel 2015 è al 12,6%, ormai vicino all'obiettivo europeo 2020 (10%). Nel 2004 il Piemonte era al 22,4. Ci sono differenze fra maschi e femmine?
- ▶ Ma non sono solo miglioramenti quantitativi. Si riduce la quota dei quindicenni piemontesi con livelli insufficienti di **competenze OCSE-PISA**. In lettura e scienze già **raggiunto l'obiettivo europeo** al 2020 (studenti insufficienti meno del 15%). Quale contributo da istituti professionali e agenzie formative?
- ▶ A fronte dei progressi dei giovani, qual è la situazione della **formazione-qualificazione degli adulti**? Obiettivo europeo 2020: 15% degli adulti impegnati in qualche attività di istruzione-formazione. Il Piemonte si ferma al 7,4%. Che fare?
- ▶ A fronte della elevata scolarizzazione e crescente qualità degli apprendimenti, come va **l'inserimento nel lavoro dei giovani** ? A confronto con la media italiana e con gli altri paesi europei, situazione migliore o peggiore? Differenze fra i diversi livelli di scolarità?

I contesti demografico e occupazionale:

quello che alimenta il sistema IFP in entrata
e quello che accoglie coloro che ne escono

Nel rapporto IFP 2015 vi sono contributi centrati su due temi: la popolazione piemontese e il mercato del lavoro dei giovani scolarizzati

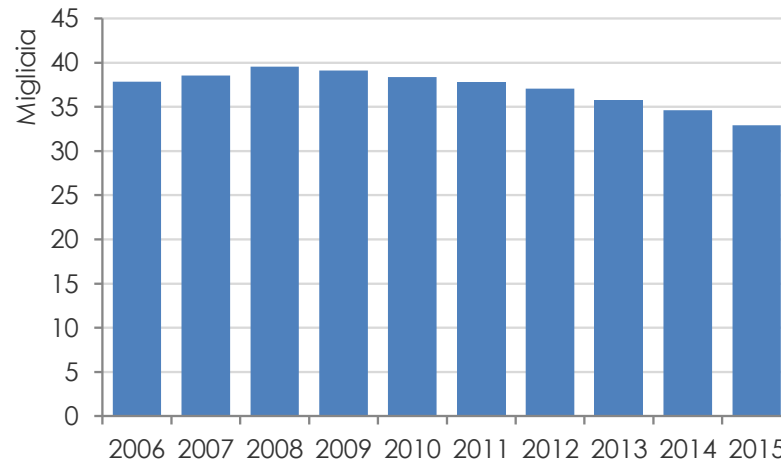
- ▶ Cambio di direzione della dinamica demografica: natalità e immigrazione
- ▶ Situazione occupazionale dei giovani diplomati e qualificati, che, come i laureati, sono oggetto di capitoli di approfondimento



Tendenze demografiche recenti

La popolazione piemontese è tornata a diminuire

- ▶ Riduzione flussi in entrata dall'estero e crescente numero di espatri (nel 60% dei casi italiani che decidono di spostare la propria residenza fuori Italia)
- ▶ Calo ininterrotto delle nascite dal 2008 (-16%, ma -19,2% i nati italiani e -5,2% i nati stranieri)

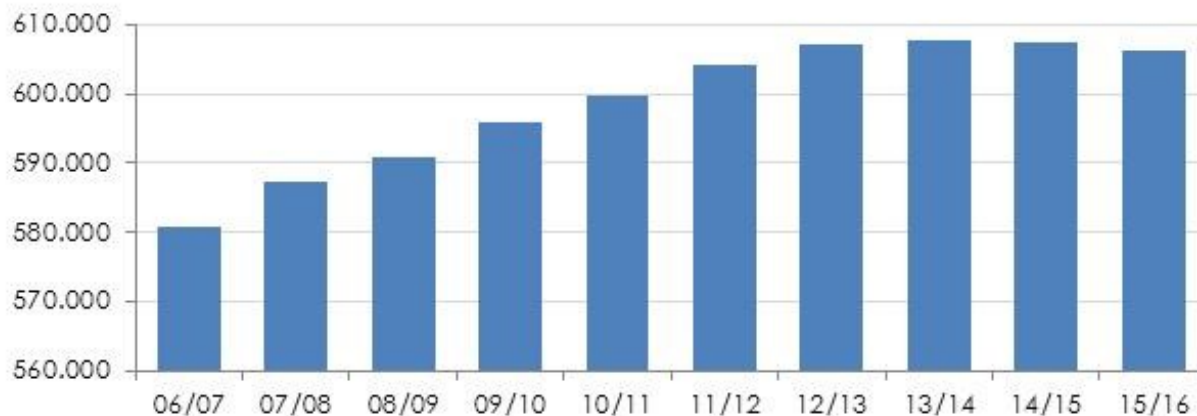


- ▶ Riduzione della popolazione femminile in età feconda
- ▶ Riduzione dei tassi di riproduzione anche delle donne immigrate

Sistema scolastico in calo, seppur lieve

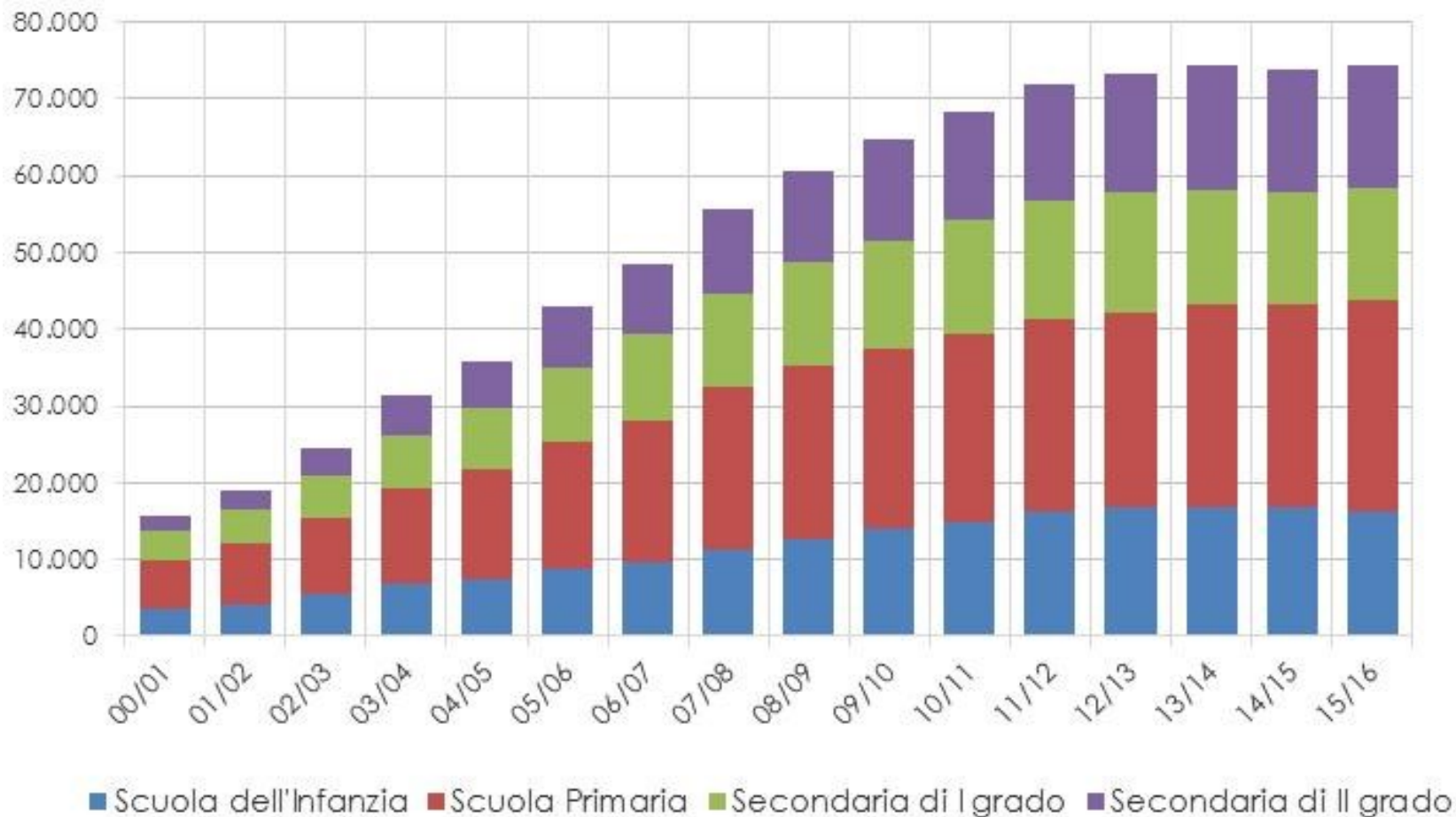
- ▶ Nel 2014/15 il sistema scolastico e formativo registra per la prima volta **un lieve calo** dopo anni di crescita ininterrotta, calo confermato dai dati del **2015/16**

Andamento del numero di iscritti al sistema di istruzione e formazione

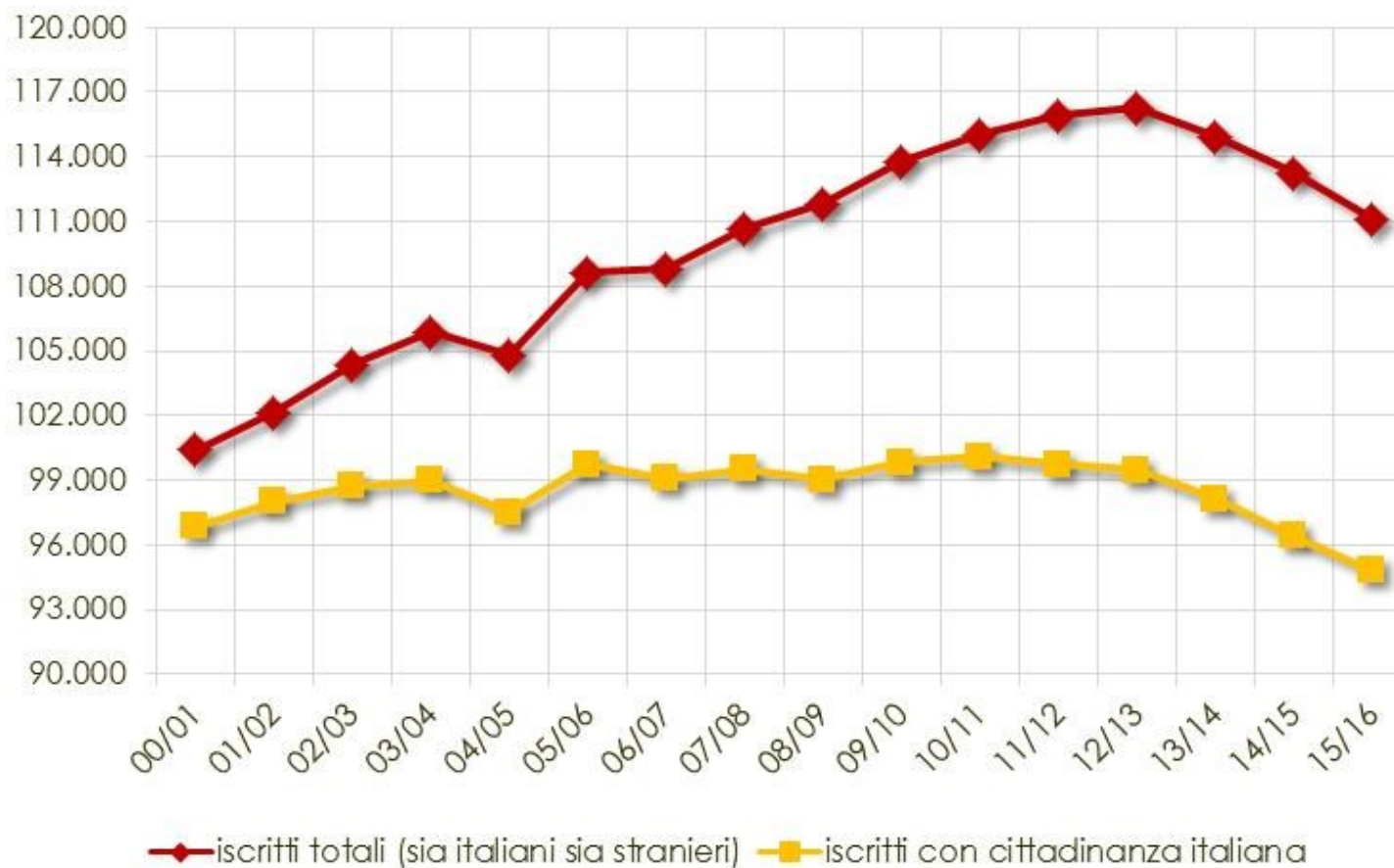


- ▶ Il numero degli allievi stranieri ha smesso di crescere
- ▶ Stanno transitando nella scuola dell'infanzia le coorti meno numerose investite dal calo delle nascite

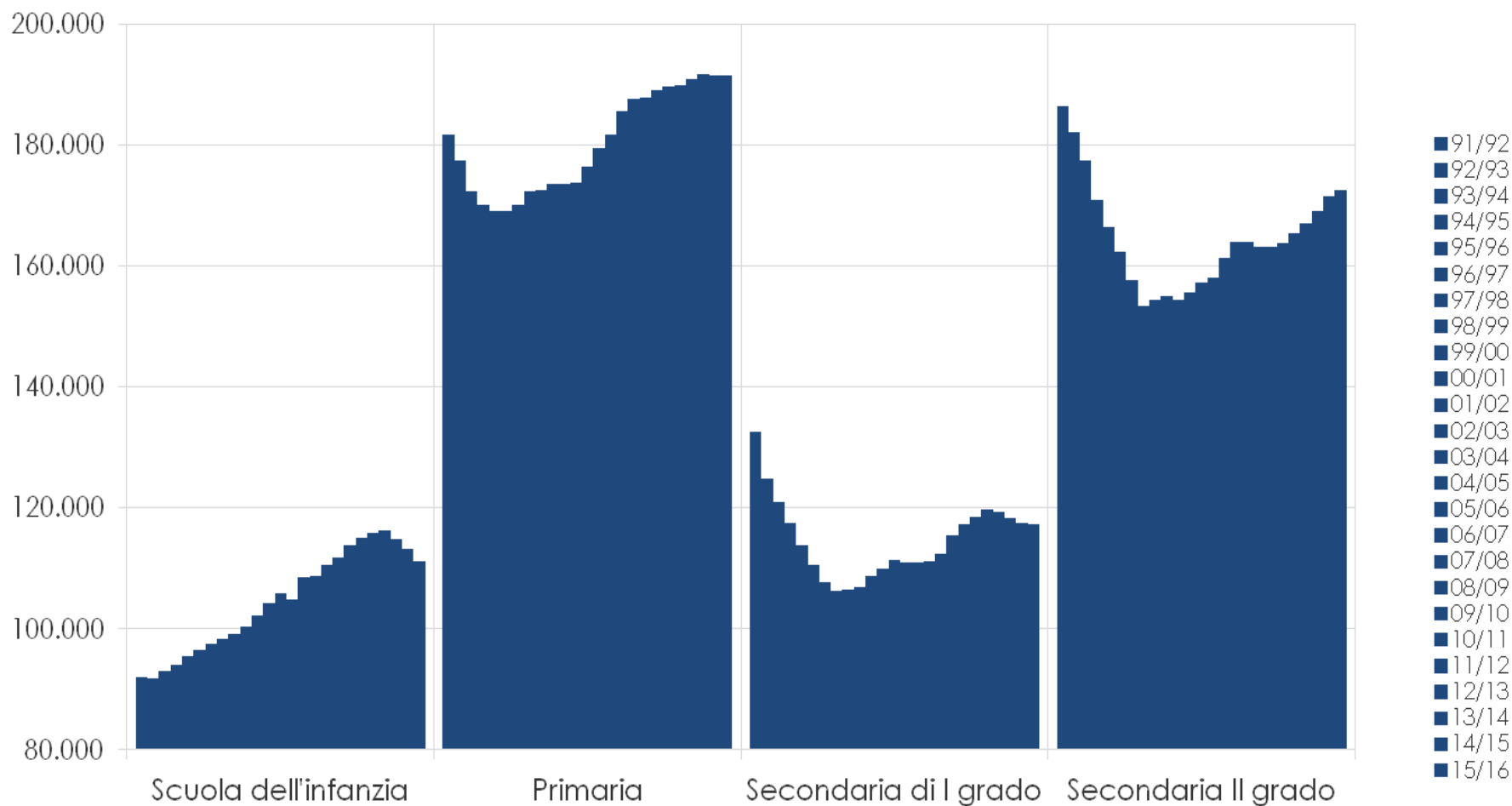
Il numero di iscritti stranieri si è stabilizzato



Andamento delle iscrizioni nella scuola dell'infanzia piemontese



Andamento degli iscritti al sistema scolastico piemontese - anni 1991/92-2015/16

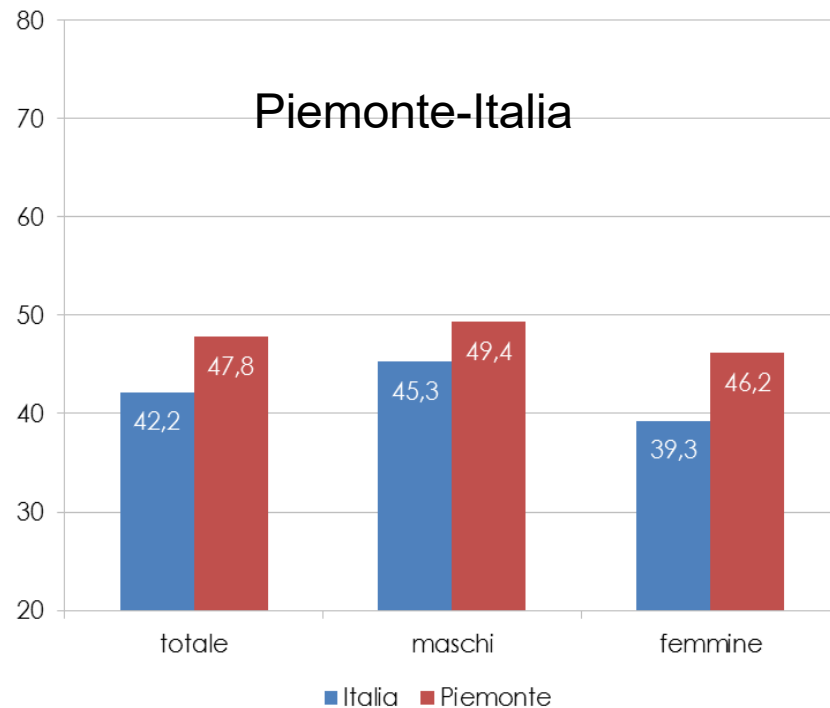
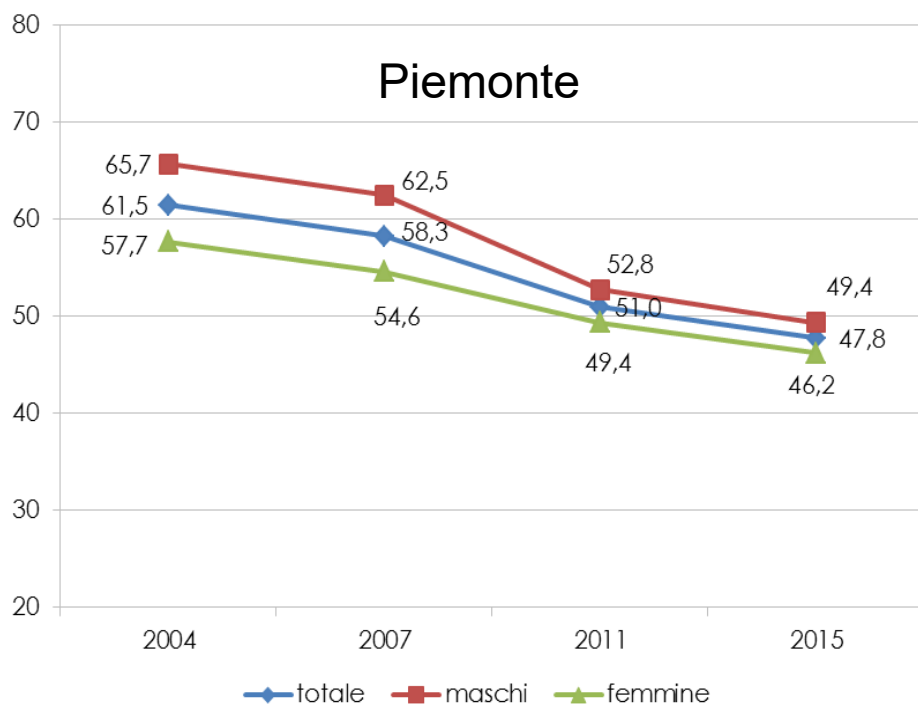


Le tendenze dell'occupazione per livello d'istruzione

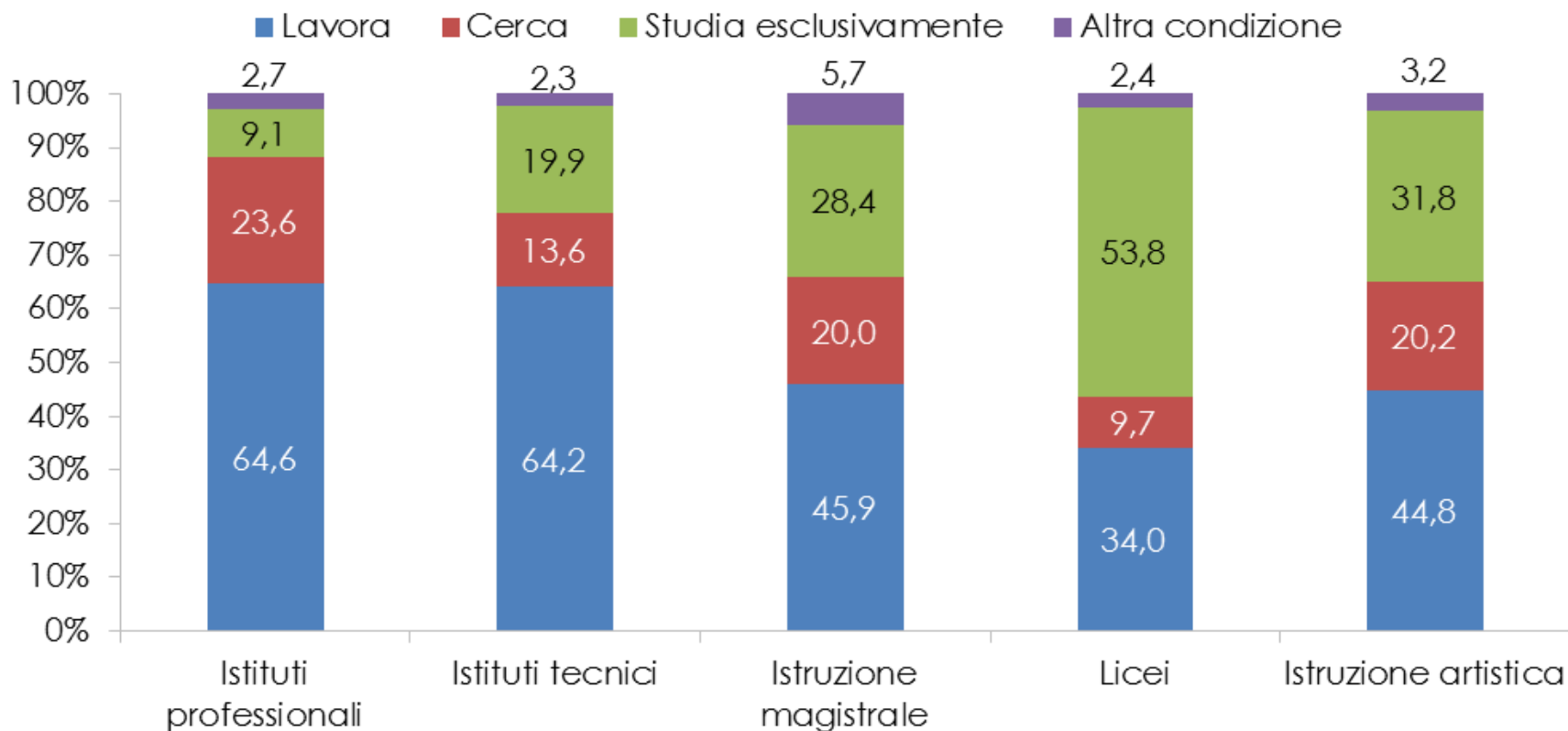
Uno sguardo al mercato del lavoro dei giovani scolarizzati:

- ▶ In Piemonte
- ▶ In Italia e in Europa
- ▶ Nei diversi paesi europei

Tasso di occupazione dei giovani diplomati a quattro anni dal titolo di studio (Istat 2015)



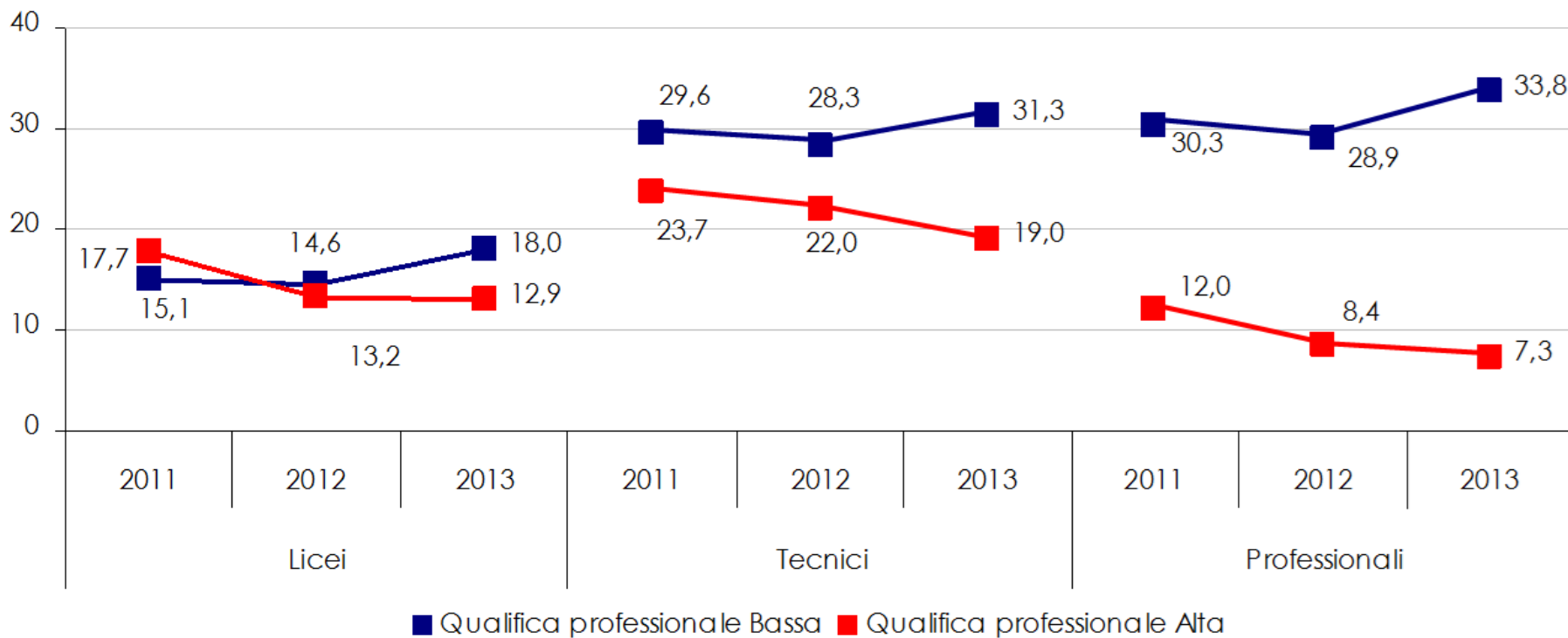
Diplomati 2011 per condizione rispetto al mercato del lavoro 2015



La tipologia 'Altra condizione' include i motivi per cui non si lavora riferiti a: non mi interessa, non ne ho bisogno, motivi personali o familiari (salute, maternità, assistenza familiari ecc.)

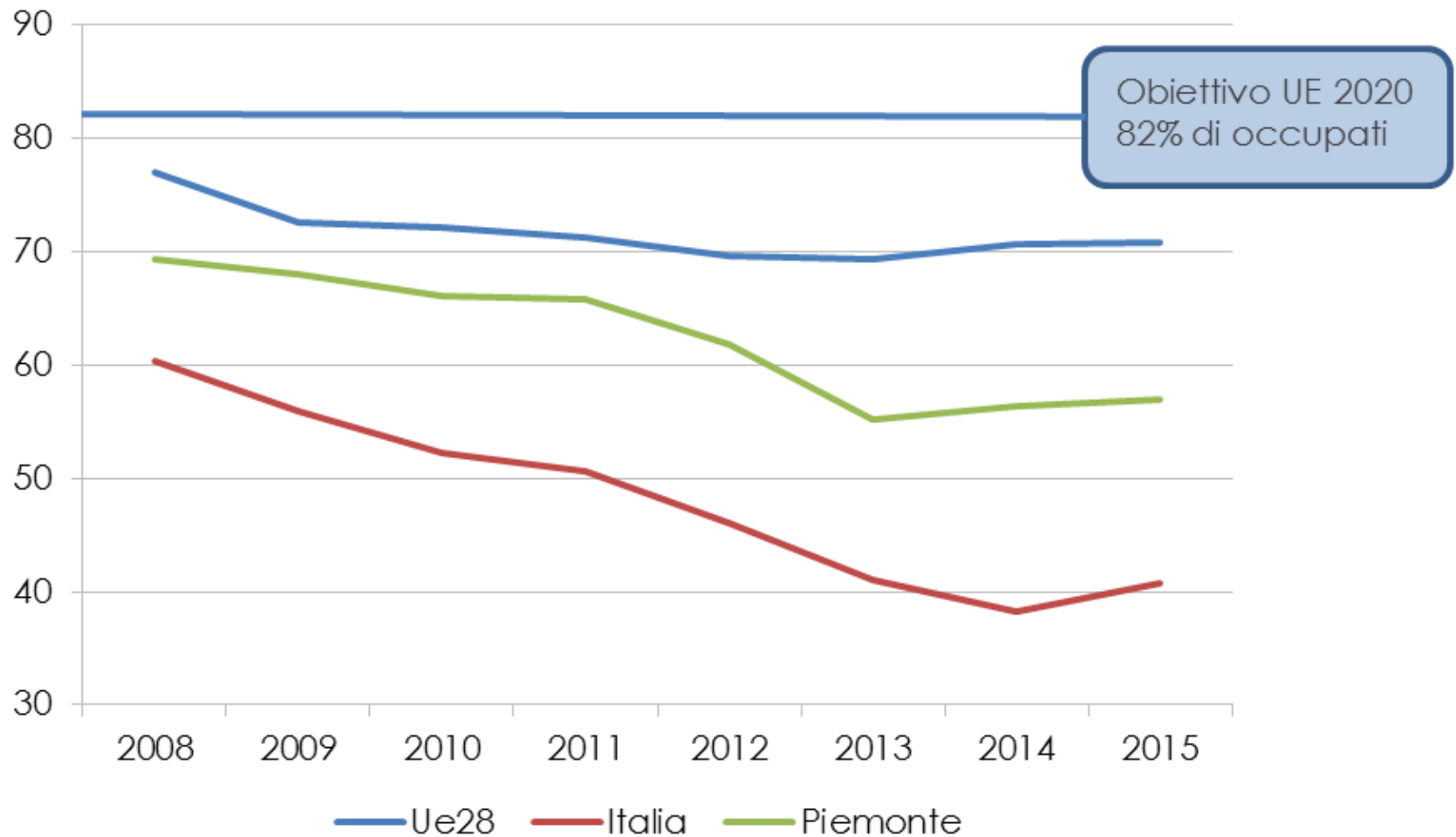
Livelli di qualifica professionale con cui lavorano i diplomati piemontesi ad un anno dal titolo

(rilevazioni 2011-2012-2013)



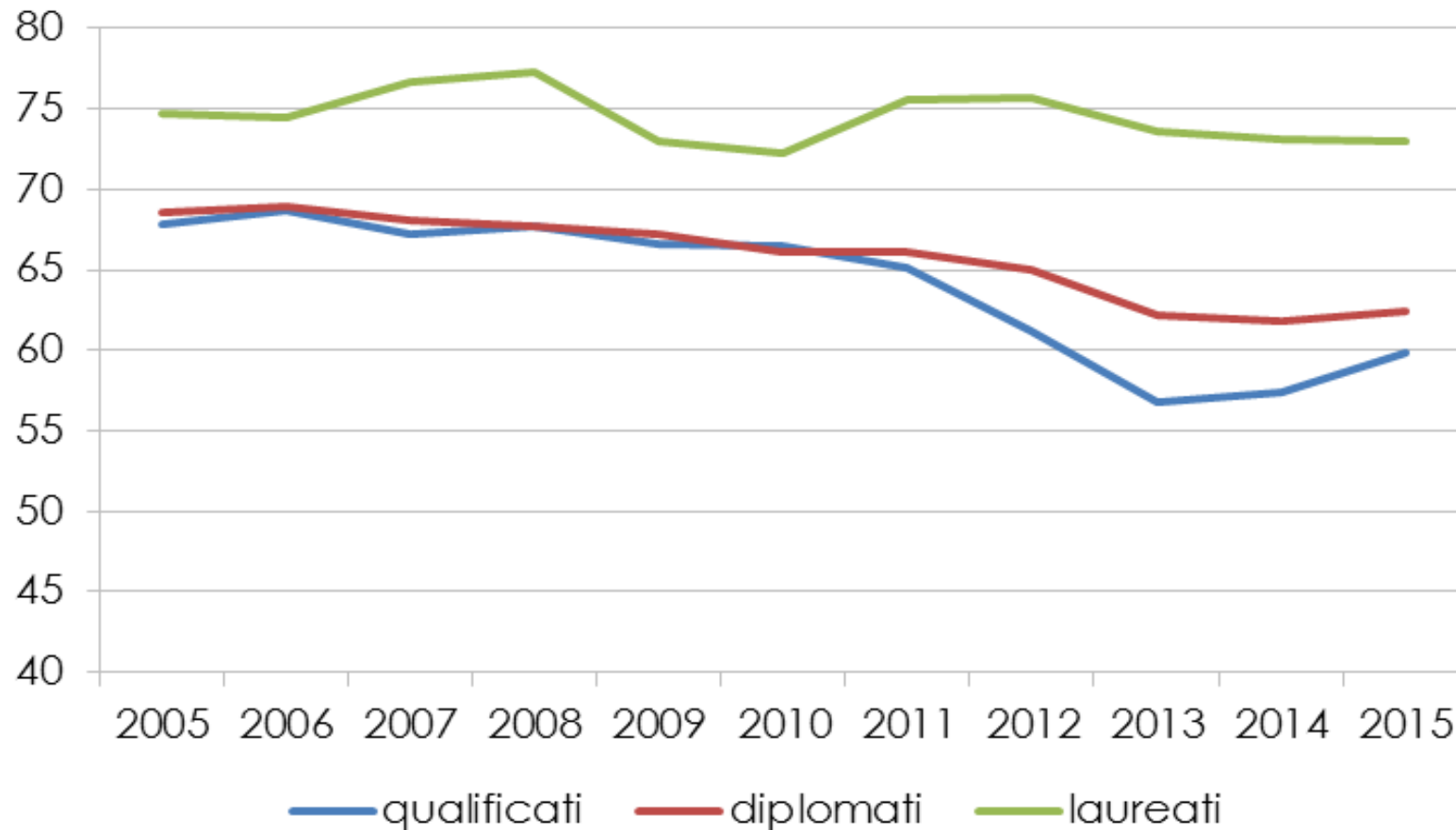
La tipologia qualifica professionale '**Alta**' include: dirigenti e imprenditori, professioni intellettuali, scientifiche e di elevata specializzazione, professioni tecniche; la tipologia qualifica professionale '**Media**' include: impiegati, professioni qualificate nelle attività commerciali e nei servizi (NON RAPPRESENTATA NEL GRAFICO); la tipologia qualifica professionale '**Bassa**' include: artigiani, operai specializzati e agricoltori, conduttori di impianti e operai semiqualficati addetti a macchinari fissi e mobili, professioni non qualificate.

Tasso di occupazione dei diplomati 20-34 anni: il Piemonte a confronto con UE e Italia



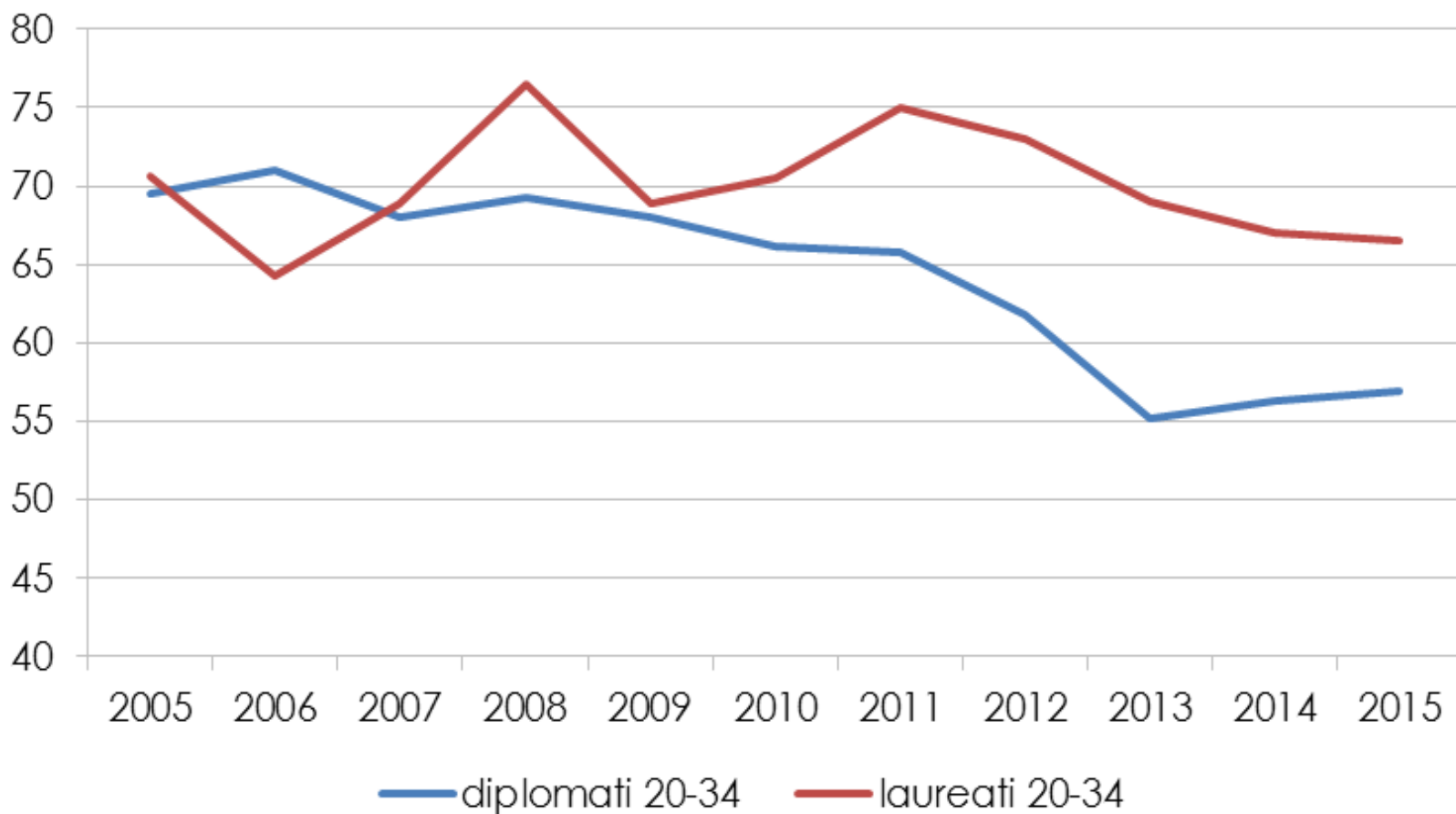
Un confronto dell'andamento dell'occupazione per titolo di studio

Tasso di occupazione per titolo di studio, Piemonte valori %

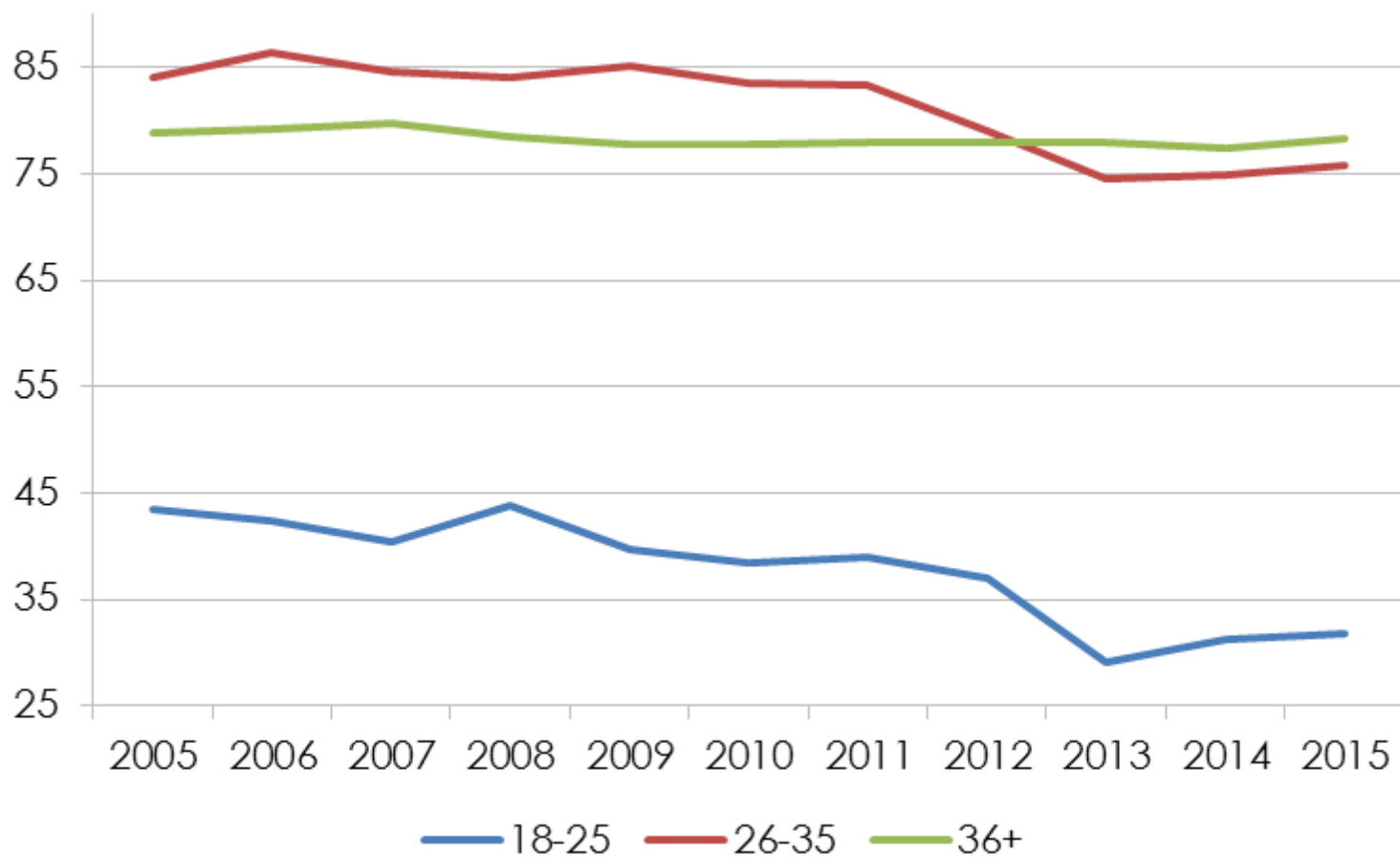


Fonte: elaborazioni Ires su Rilevazione forze lavoro ISTAT

Tasso di occupazione dei diplomati e laureati in Piemonte, 20-34 anni

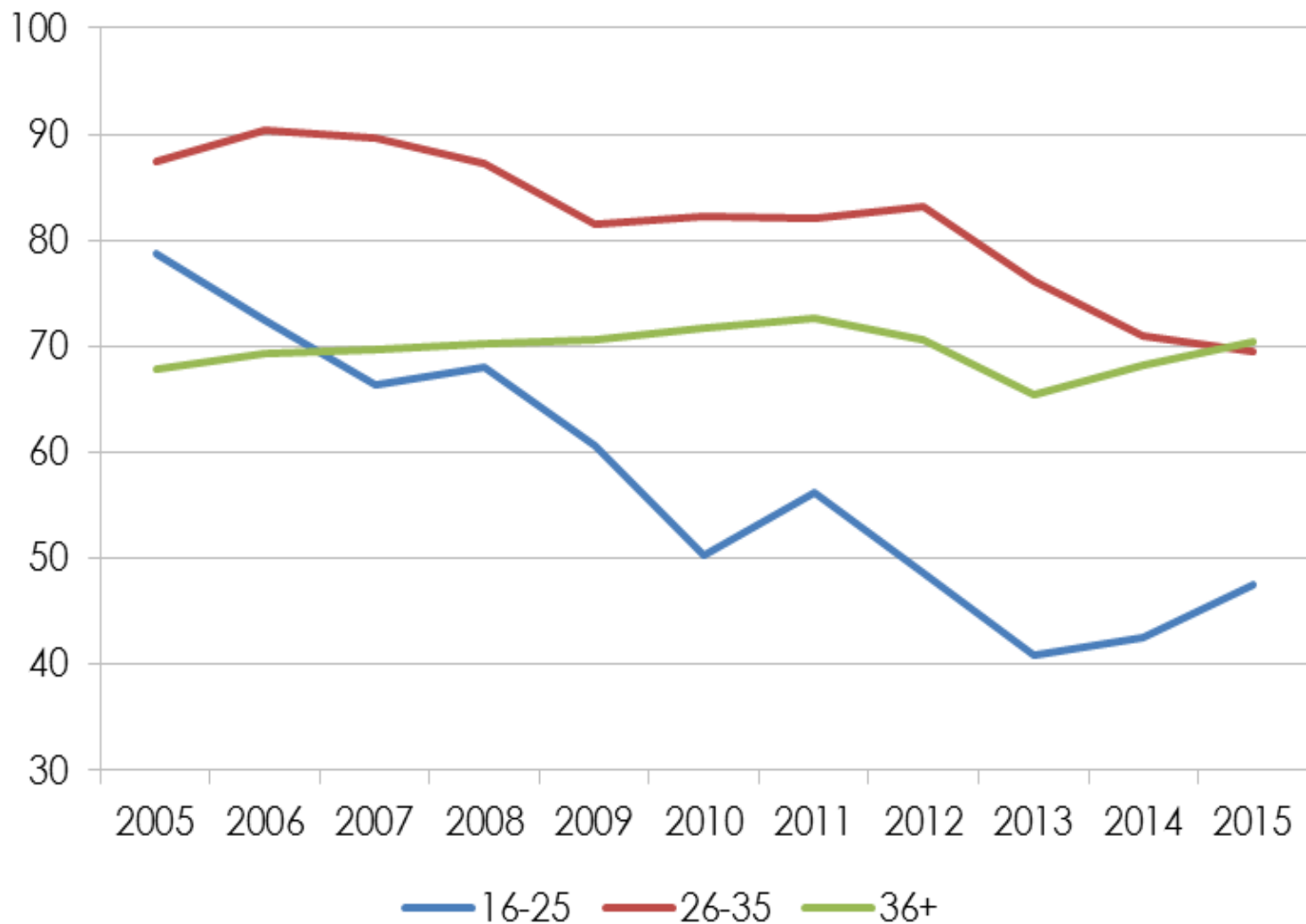


Tasso di occupazione dei diplomati per fasce d'età (Piemonte)



Qualificati occupati per età

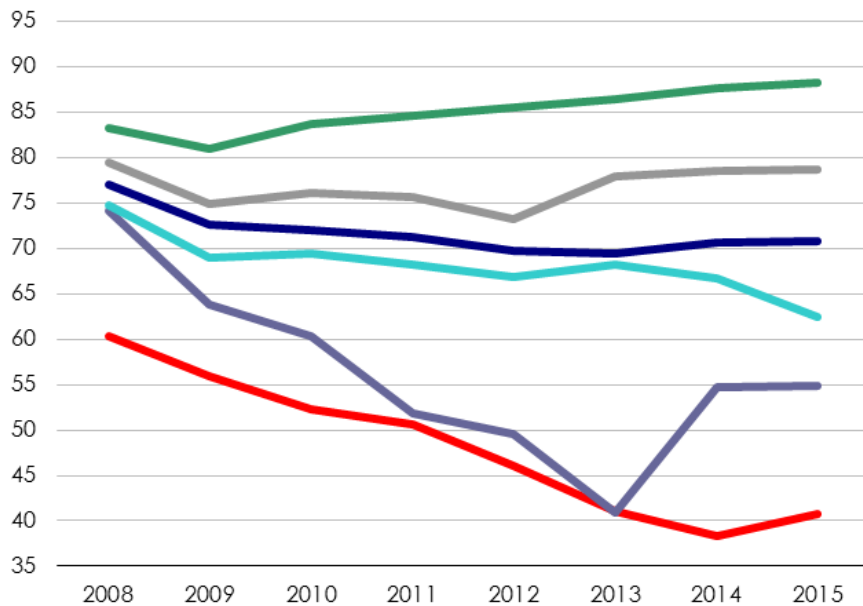
Tasso di occupazione dei qualificati per classi d'età, Piemonte, valori %



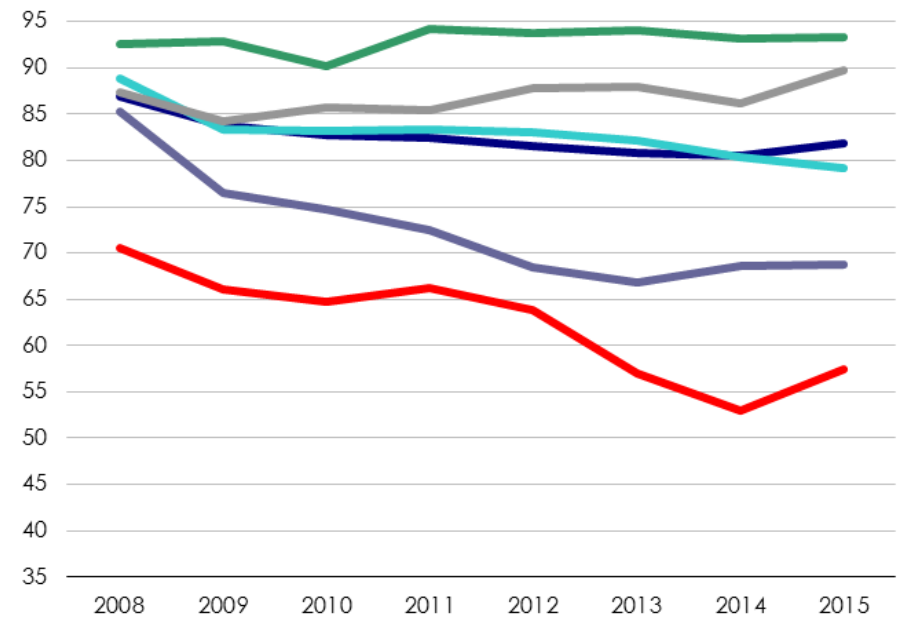
Tassi di occupazione dei diplomati e dei laureati (20-34 anni) in Italia, Germania, Spagna, Francia, Regno Unito

(non più in istruzione/formazione con un titolo conseguito da non più di tre anni)

Diplomati



Laureati



■ Ue28 ■ Italia ■ Germania
■ Spagna ■ Francia ■ Regno Unito

In conclusione ... della introduzione

- ▶ Se i **giovani piemontesi**, le loro famiglie, il sistema dell'istruzione e della formazione professionale, le istituzioni che li governano
- ▶ hanno molto investito in questi anni per **innalzare la scolarizzazione e la qualificazione** delle generazioni in ingresso nella vita adulta e nel mercato del lavoro ...
- ▶ **Il sistema economico e la domanda di lavoro non sembrano ancora in grado di valorizzare appieno i progressi dell'offerta**
- ▶ Ciò può dipendere in parte dalla **crisi** e dalle **congiunture finanziarie e legislative** ad essa correlate ...
- ▶ ... in parte dalle **modalità poco innovative** dei processi di **scolarizzazione** nel loro rapporto con il lavoro ...
- ▶ ... in parte da una **evoluzione troppo limitata del sistema economico** verso attività e forme organizzative che valorizzino la maggiore scolarità dei lavoratori come risorsa per lo sviluppo