



INVALSI 2017: I RISULTATI DEL PIEMONTE

a cura dell'Osservatorio sul Sistema formativo piemontese SISFORM
realizzato da IRES Piemonte e Regione Piemonte

ARTICOLO 2/2017
di Luisa Donato

SOMMARIO

Chi ha partecipato ai test Invalsi?

I risultati: le macroaree e il Piemonte

I risultati in italiano e matematica per
livello d'istruzione

Le differenze per indirizzo di scuola

FONTE RAPPORTO SNV-INVALSI 2017

Chi ha partecipato ai test Invalsi?

Nel 2017, la rilevazione degli apprendimenti SNV-INVALSI **ha riguardato tutte le scuole del Paese**, statali e paritarie (circa 12.227), in particolare: le classi II e V della primaria, la classe III della secondaria di primo grado (in questo caso, come previsto dalla legge 176/2007, la prova INVALSI fa parte delle prove dell'esame di Stato di licenza media) e, infine, la classe II della scuola secondaria di secondo grado, per un totale di **2.232.304 alunni**

Inoltre, per ciascun livello sono state individuate classi campione, le cui prove si sono svolte alla presenza di un osservatore esterno, a garanzia del rispetto delle procedure.

TAB 1. CLASSI E STUDENTI PER LIVELLO DI SCUOLA NELLA RILEVAZIONE INVALSI 2017 IN ITALIA

ANNO DI CORSO/LIVELLO	CLASSI	CLASSI CAMPIONE	STUDENTI
II - primaria	29.342	1.458	551.118
V - primaria	29.524	1.458	562.656
III - secondaria I grado	31.092	1.403	574.525
II - secondaria II grado	26.414	2.337	544.005

FONTE: INVALSI 2017

I risultati: le macroaree e il Piemonte

Le principali tendenze emerse dai risultati 2017 mostrano come, nella seconda primaria, il Nord-Ovest si situi in testa alla graduatoria dei punteggi sia in italiano che in matematica, mentre nella classe quinta sia l'unica macro-area(*) a registrare un punteggio superiore alla media italiana nei due ambiti. In terza secondaria di primo grado il Nord-Ovest e il Nord-Est conseguono risultati significativamente superiori alla media italiana, il Centro punteggi intorno alla media e il Sud e il Sud e Isole performance al di sotto di essa confermando il quadro evidenziato dalle indagini internazionali sugli apprendimenti (OCSE-PISA). Le differenze fra le macro-aree si confermano e si consolidano nella scuola secondaria di secondo grado.

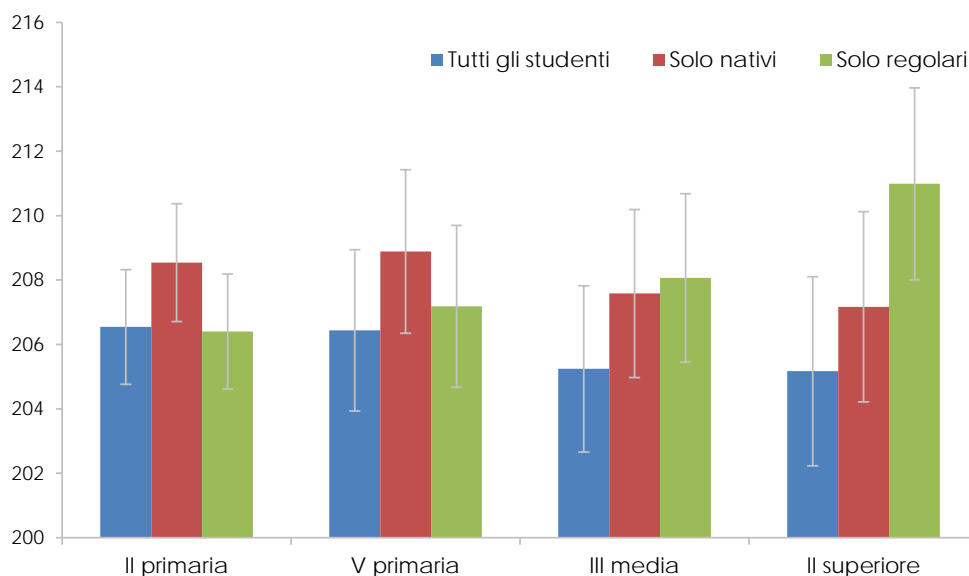
In Piemonte i risultati SNV-INVALSI 2017 in matematica mostrano come gli alunni della scuola primaria, classi II e V, raggiungono livelli di apprendimento statisticamente superiori alla media italiana. Nel corso del passaggio da un livello scolastico al successivo, le competenze rimangono al di sopra della media nazionale, sia alle medie che alle superiori, ma non in maniera significativa. In **italiano** si presentano, nella primaria, in linea con quelli di macro-area e nazionali, alle **medie sopra la media nazionale**, mentre nel secondo ciclo, pur essendo superiori alla media italiana non raggiungono il livello medio di macro-area, statisticamente superiore alla media nazionale.

*Nelle prove di
matematica, il Piemonte,
si distingue in positivo
dalla media italiana in II
e in V primaria*

(*)Le macroaree sono così composte: Nord-Ovest (Valle d'Aosta, Piemonte, Liguria e Lombardia); Nord-Est (Prov. Bolzano - lingua italiana, Prov. Trento, Veneto, Friuli Venezia Giulia, Emilia Romagna), Centro (Toscana, Umbria, Marche, Lazio); Sud (Abruzzo, Molise, Campania e Puglia), Sud e Isole (Basilicata, Calabria, Sicilia, Sardegna).

I risultati dei giovani piemontesi, osservati in maniera descrittiva nelle varie fasi del percorso scolastico, mostrano come l'essere nativo registri una relazione positiva con i livelli d'apprendimento in tutto il percorso di studi, in particolare nella primaria. Alle medie inizia a manifestarsi il peso del ritardo scolastico che nella **secondaria** di secondo grado mostra come **l'essere regolare** nel percorso di studi **faccia la differenza** nei livelli di apprendimento **rispetto alla media di tutti gli studenti**.

FIG. 1 – RISULTATI IN MATEMATICA NELLE FASI DEL PERCORSO SCOLASTICO PIEMONTESE, 2017



Fonte: Invalsi 2017, elaborazioni IRES Piemonte, le barre in grigio indicano l'errore standard

I risultati in italiano e matematica per livello d'istruzione

PRIMARIA: II CLASSE

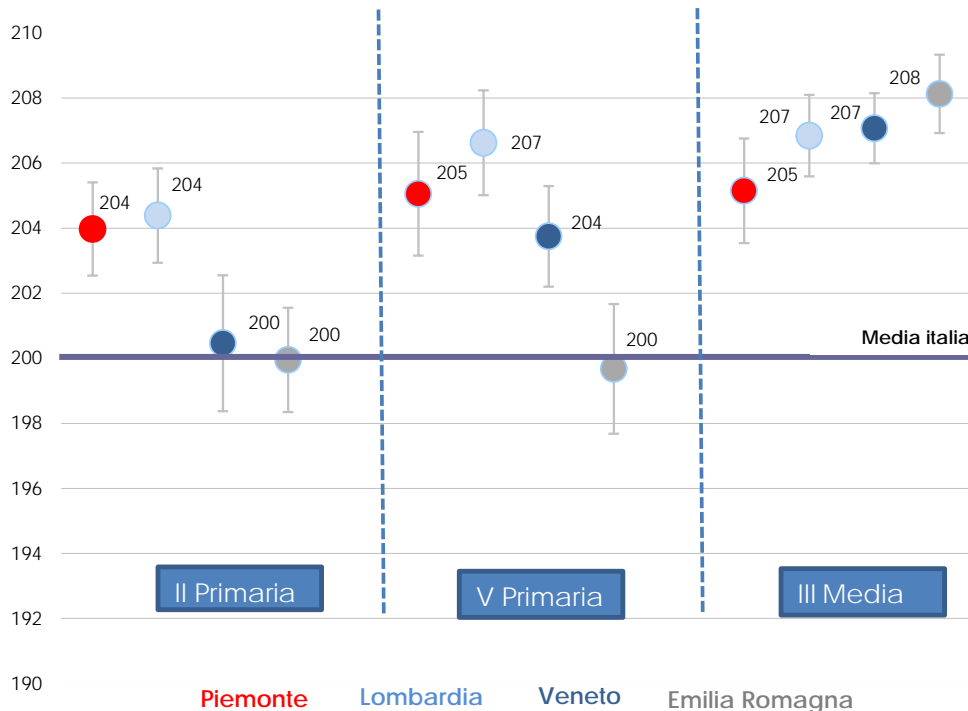
Nella prova di **Italiano**, tra le regioni del Nord, a distinguersi in maniera positiva e significativa dalla media dell'Italia (200 punti*) è soltanto la **Lombardia**. Da notare anche che, sebbene tutte le regioni del Nord-Ovest, tra cui il **Piemonte**, abbiano ottenuto lo stesso punteggio (204), a causa della diversa ampiezza degli intervalli di confidenza, solo la Lombardia si discosta significativamente dalla media nazionale. Nel complesso si osserva una certa omogeneità nei livelli di apprendimento degli studenti delle diverse scuole primarie d'Italia, ad eccezione della Calabria che già in questo livello mostra risultati staticamente inferiori alla media italiana.

Nella prova di **Matematica** solo il **Nord-Ovest** (con 205 punti) si **differenzia significativamente in positivo rispetto alla media nazionale** (200 punti). In quest'ambito è **la regione Piemonte (207 punti)** ad **ottenere il risultato più elevato** tra le regioni del Nord Italia.

Nella scuola primaria i risultati in italiano degli studenti piemontesi sono in linea con i punteggi di macro-area e la media nazionale

(*)Nella scala adoperata dall'INVALSI il valore medio nazionale in italiano e in matematica, per tutti i livelli d'istruzione, è stato posto pari a 200 (cfr. p. 25 rapporto INVALSI 2017).

FIG. 2 – RISULTATI IN ITALIANO IN PIEMONTE, LOMBARDIA, VENETO E EMILIA ROMAGNA, I CICLO, 2017



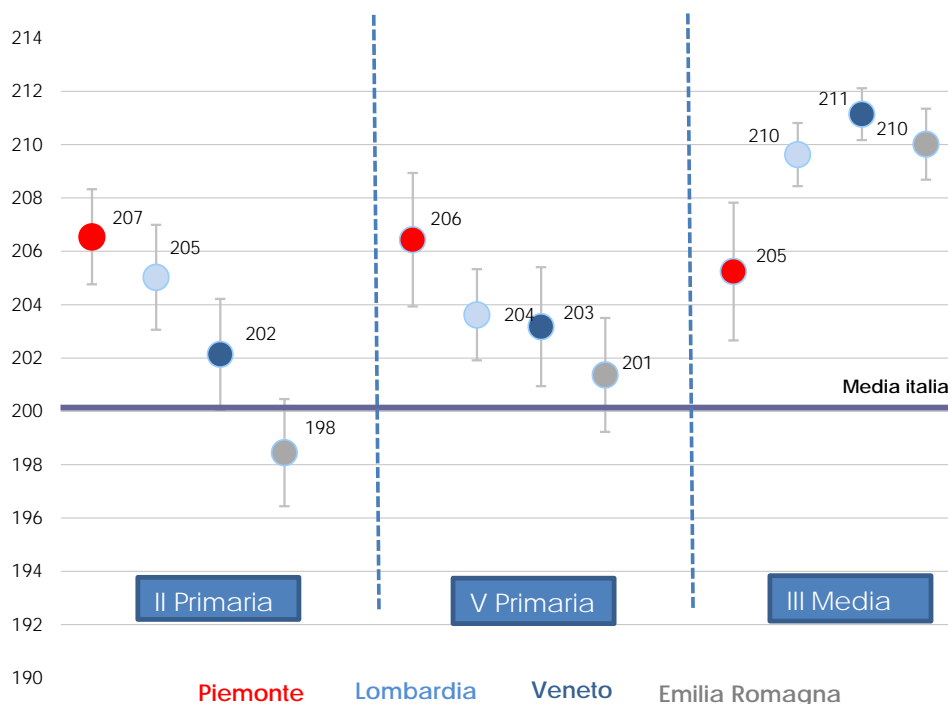
Fonte: Invalsi 2017, elaborazioni IRES Piemonte, le barre in grigio indicano l'errore standard

I risultati in matematica degli studenti piemontesi della classi II e V della primaria si distinguono in positivo dalla media italiana

PRIMARIA: V CLASSE

Nella prova di **Italiano** solo il Nord-Ovest (206 punti) registra un punteggio statisticamente superiore alla media italiana. Osservando gli andamenti delle singole regioni all'interno della macro-area è possibile notare come **Lombardia** (207 punti), Liguria (207 punti) e Valle d'Aosta (206 punti) si differenzino in positivo dalla media dell'Italia. Il Piemonte con 205 punti risulta al di sopra del punteggio nazionale ma non in maniera significativa.

FIG. 3 – RISULTATI IN MATEMATICA IN PIEMONTE, LOMBARDIA, VENETO E EMILIA ROMAGNA, I CICLO, 2017



Fonte: Invalsi 2017, elaborazioni IRES Piemonte, le barre in grigio indicano l'errore standard

Nella prova di **Matematica**, tra le regioni del Nord, si distinguono per punteggi superiori e significativi rispetto alla media italiana il **Piemonte (206 punti)**, nel **Nord Ovest**, e il Friuli Venezia Giulia (208 punti) nel Nord Est.

SECONDARIA DI PRIMO GRADO: III CLASSE

Nella prova di **Italiano**, tra le regioni del **Nord Ovest**, la Valle d’Aosta (212 punti), la Lombardia (207 punti) e il **Piemonte (205 punti)** ottengono un punteggio significativamente superiore alla media nazionale. Nel Nord Est, sono le regioni del Veneto (207 punti), dell’Emilia Romagna (208 punti) e della Friuli-Venezia Giulia (211 punti) che si distinguono, in positivo, dalla media dell’Italia.

Nella prova di **Matematica** le regioni che raggiungono punteggi superiori alla media italiana sono la Valle d’Aosta e la Lombardia e tutte le regioni del Nord Est. **Il Piemonte, con 205 punti, mostra un punteggio in linea con la media nazionale** e inferiore a quella di macro-area (208 punti).

I punteggi in italiano degli studenti piemontesi della III classe della secondaria di I grado si presentano superiori a quelli della media italiana

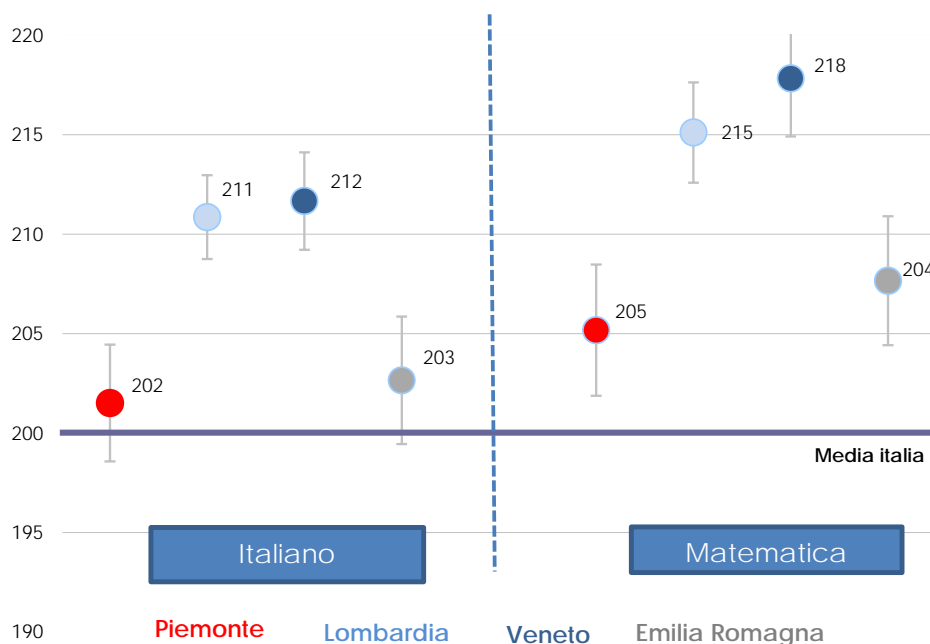
In Il superiore i risultati in italiano degli studenti piemontesi non raggiungono il livello medio di macro-area

SECONDARIA DI SECONDO GRADO: II CLASSE

Nella prova di **Italiano**, nel Nord Ovest, solo la **Lombardia (211 punti)** si differenzia in maniera positiva e significativa dalla media dell’Italia (il **Piemonte ottiene 202 punti**), mentre nel Nord Est il Veneto (212 punti) e il Friuli-Venezia Giulia (209 punti) ottengono punteggi significativi e superiori alla media italiana.

Nella prova di **Matematica** la sola regione che si distingue dalle altre per un punteggio superiore alla media italiana è la **Lombardia (215 punti)**. Il **Piemonte con 205 punti** risulta in linea con il valore nazionale. Nel Nord Est tutte le regioni (fatta eccezione per l’Emilia-Romagna) ottengono risultati significativamente al di sopra della media nazionale.

FIG. 4 – RISULTATI IN ITALIANO E MATEMATICA IN PIEMONTE, LOMBARDIA, VENETO E EMILIA ROMAGNA, II CICLO, 2017



Fonte: Invalsi 2017, elaborazioni IRES Piemonte, le barre in grigio indicano l’errore standard

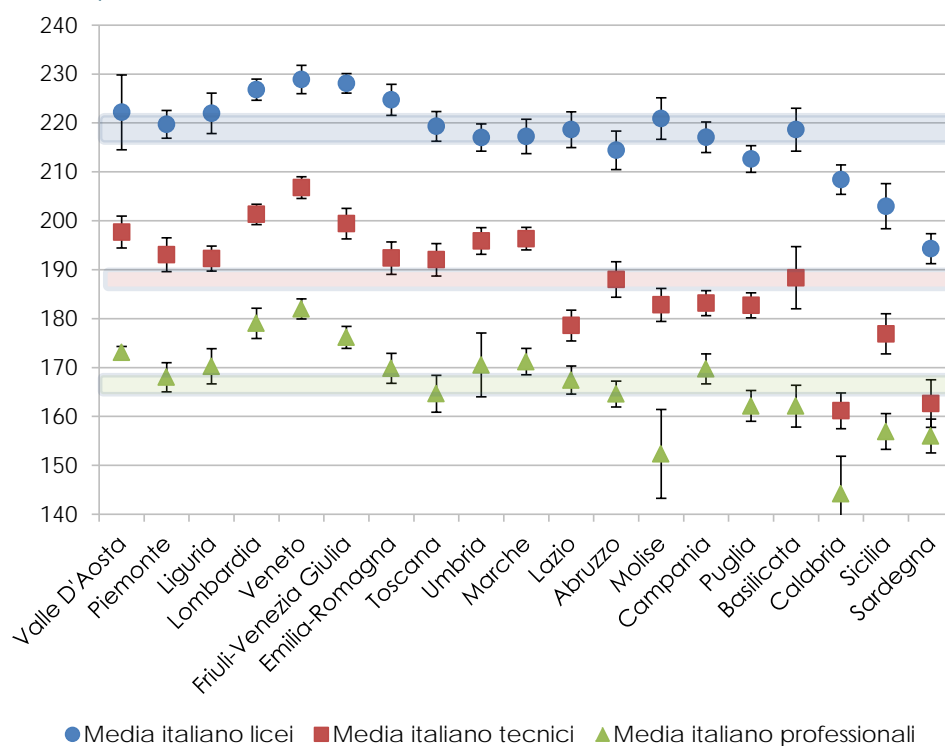
Le differenze per indirizzo di scuola

I grafici che seguono mostrano i risultati della II classe nella secondaria di secondo grado disaggregati **per indirizzo di scuola** (liceo, istituto tecnico, istituto professionale), distintamente per le singole regioni in italiano (Fig. 5) e in matematica (Fig. 6).

Nella prove di **italiano** le regioni con un punteggio al di sopra della media italiana nell'indirizzo **liceale** sono: **la Lombardia, il Veneto e il Friuli-Venezia Giulia**. Per tutte le rimanenti regioni gli intervalli di confidenza dei punteggi si sovrappongono a quello entro cui si colloca la media dell'Italia, tranne nel caso della Sardegna, della Sicilia e della Calabria il cui risultato è significativamente inferiore ad essa.

In Piemonte, i risultati di italiano e matematica degli studenti dei licei non si discostano dalla media nazionale

FIG. 5 – PUNTEGGI MEDI NELLA PROVA DI ITALIANO PER TIPO DI SCUOLA SUPERIORE PER REGIONE (II CLASSE), 2017



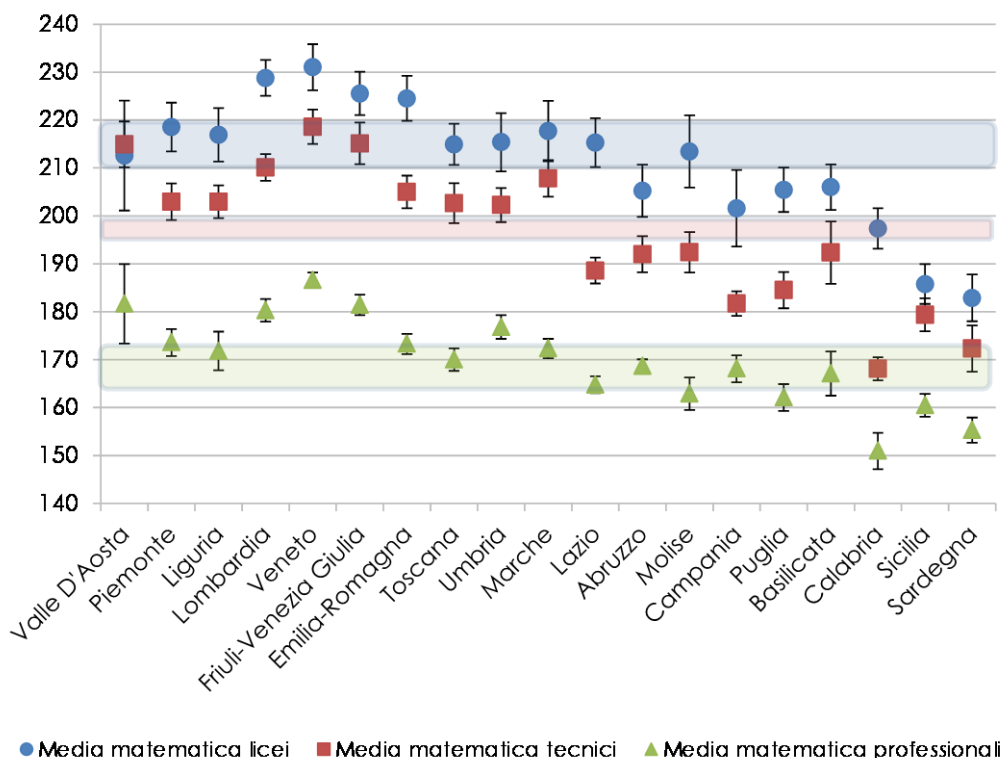
Fonte: Invalsi 2017, elaborazioni IRES Piemonte, le barre in grigio indicano l'errore standard

Gli istituti tecnici e professionali del Piemonte conseguono punteggi in linea con la media nazionale sia in italiano che in matematica

Nell'indirizzo **tecnico**, la situazione è abbastanza simile a quella già riscontrata per l'indirizzo liceale, ma mentre tutti gli istituti tecnici delle regioni del Nord Est sono al di sopra della media italiana (ad eccezione dell'Emilia Romagna), nel **Nord Ovest** solo gli istituti tecnici della **Lombardia** raggiungono risultati al di sopra di essa. Il Piemonte, con 193 punti, si presenta in linea con la media nazionale.

Infine, per quanto riguarda gli istituti **professionali**, soltanto quelli della Valle d'Aosta, della Lombardia, del Veneto e del Friuli-Venezia Giulia hanno un risultato significativamente superiore a quello medio italiano, mentre le altre regioni, compreso il Piemonte non si differenziano dalla media italiana.

FIG. 6 – PUNTEGGI MEDI NELLA PROVA DI MATEMATICA PER TIPO DI SCUOLA SUPERIORE PER REGIONE (II CLASSE), 2017



Fonte: Invalsi 2017, elaborazioni IRES Piemonte, le barre in grigio indicano l'errore standard

Nelle prove di **matematica** le regioni con un risultato superiore a quello medio dell'Italia, nell'indirizzo liceale, sono poche: la Lombardia, il Veneto e il Friuli-Venezia Giulia. Le altre regioni, compreso il **Piemonte**, conseguono un **punteggio** che non si discosta significativamente dalla **media nazionale**, tranne la Calabria, la Sicilia e la Sardegna che hanno un risultato al di sotto di essa.

Gli istituti **tecnici** della Valle d'Aosta e tutti quelli del Nord-Est (fatta eccezione per l'Emilia Romagna) ottengono in matematica risultati significativamente al di sopra della media italiana, assieme a quelli delle Marche. Registrano, invece, risultati inferiori il Lazio, la Campania, la Puglia, la Calabria, la Sicilia e la Sardegna. Le rimanenti regioni, tra cui il **Piemonte** con 203 punti, **non si differenziano** significativamente dalla **media dell'Italia**.

Il quadro a livello regionale dei risultati degli **istituti professionali** si presenta relativamente più uniforme, come per le prove di italiano: poche regioni hanno in questo indirizzo punteggi in matematica che si differenziano dal valore medio dell'Italia. Gli istituti della Lombardia, del Veneto, del Friuli-Venezia Giulia e dell'Umbria hanno un risultato al di sopra della media nazionale, mentre gli istituti della Calabria, della Sicilia e della Sardegna hanno un risultato al di sotto di essa. Gli istituti di tutte le altre regioni, compreso il **Piemonte** (174 punti), ottengono risultati in linea con la **media italiana**.